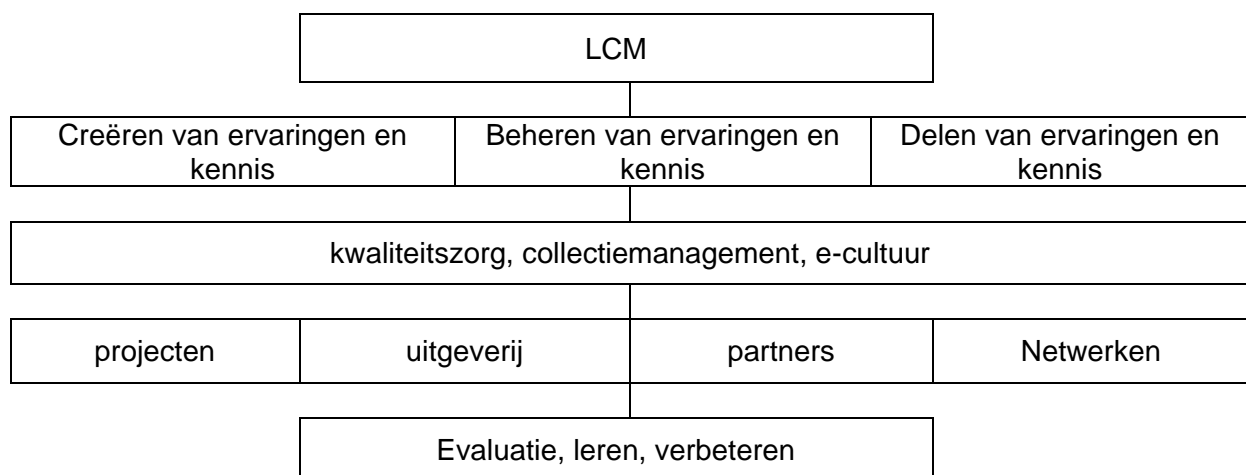


WE ♥ OUR NETWORK

Landelijk Contact van Museumconsulenten (LCM)

Het LCM is een praktijkgemeenschap in het domein van musea en erfgoed. Al 25 jaar is het LCM met succes actief in de ondersteuning van musea en erfgoedinstellingen, en als samenwerkingsverband van de provinciaal museum- en erfgoedconsulenten in Nederland. Vanuit alle provincies delen museum- en erfgoedprofessionals van binnen en buiten het LCM hun kennis, ideeën en praktijken. Het LCM wil zijn praktijkgemeenschappen verder ontwikkelen om kennis te kapitaliseren, en ervaring en kennis van de medewerkers te versterken. Het LCM wil de museale structuur versterken door overheden te informeren en te adviseren over de ontwikkelingen binnen het museale veld. Het LCM is bij uitstek een geschikte partner, omdat de museumconsulenten goed op de hoogte zijn van ontwikkelingen op regionaal niveau en deze kunnen verbinden aan landelijke ontwikkelingen en trends.



Onze missie

We geloven in het delen van kennis en ervaring ter ondersteuning van ons werk: musea en erfgoedinstellingen in de 21^{ste} eeuw helpen met de zorg voor hun collecties, een kwalitatief hoogstaande dienstverlening aan het publiek en een gezonde bedrijfsvoering. We staan open voor verbindingen met iedereen die ons helpt onze missie te realiseren.

Onze visie

Het LCM gelooft in de creativiteit, de potentie en het organisatievermogen van de museale sector. Creativiteit geeft uiteenlopende oplossingen en soorten instellingen. Het LCM hecht veel waarde aan de diversiteit van de sector én de kansen die er liggen in het aangaan van verbindingen. Het LCM wil daarom de krachten bundelen om de museumsector als geheel te professionaliseren.

Ons doel

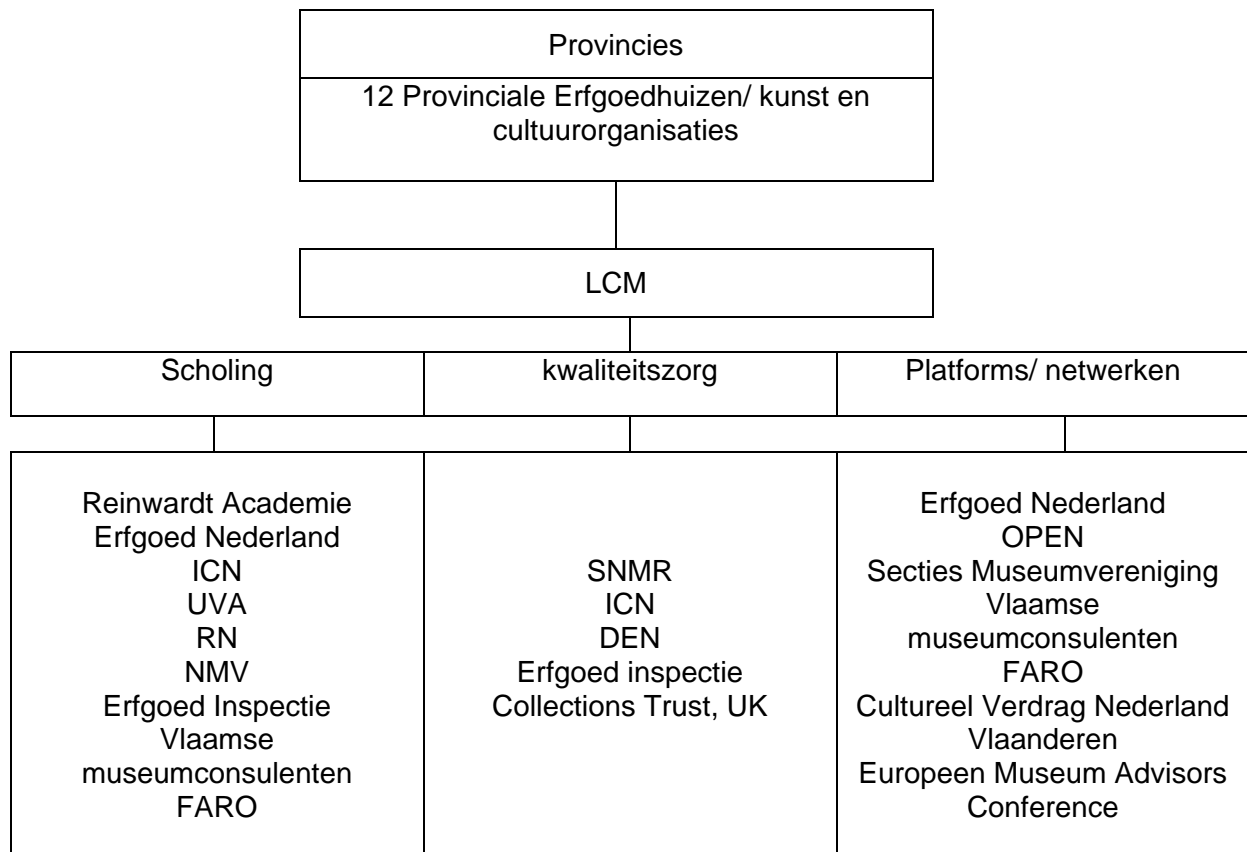
Een intensief samenwerkende kwalitatief sterke museale sector met collecties die voor iedereen toegankelijk zijn, inspiratie bieden en een unieke en onvergetelijke ervaring mogelijk maken.

Onze werkwijze

Om het doel te bereiken geven we trainingen en ondersteunen we het leren van elkaar in lokale netwerken. We ondersteunen musea met de kennis en ervaringen die tot stand zijn gekomen uit nationale en internationale contacten. Standaardisatie en afstemming op internationaal niveau dringt zo door in de lokale omgeving. Voor het delen en ontwikkelen van onze vakkennis onderhouden wij contact met andere relevante netwerken en erfgoedinstellingen.

Onze legitimatie

De museumconsulentschappen/ erfgoedhuizen werken in het LCM samen ter versterking van hun scholingsactiviteiten, kwaliteitszorgprojecten en hun netwerken. Het LCM wil een waardevolle verbinding vormen waardoor op een efficiënte wijze werkzaamheden worden afgestemd en expertise benut.



De ambitie van het LCM is om haar netwerk op alle niveaus te versterken. De lokale en provinciale consulentschappen staan voor een sterke verankering op lokaal en regionaal niveau. Het LCM gelooft in 'Think Global, act Local'. Het LCM heeft een strek nationaal netwerk en versterkt de reeds bestaande internationale partnerships met Vlaanderen, delen van Duitsland en de UK. Het LCM wil verbindingen en samenhang versterken door relaties aan te gaan, netwerken te bouwen en contacten te initiëren.

Organisatie

De stichting LCM staat voor een netwerkorganisatie van en voor professionals vanuit een gezamenlijke passie en betrokkenheid met museaal Nederland. Het LCM bundelt expertise en netwerk van ruim 60 provinciale erfgoedprofessionals betrokken bij ondersteuning en advies aan musea en erfgoedinstellingen. Wij geloven dat samenwerking de beste manier is om telkens de juiste kennis en ervaringen te bundelen voor het bereiken van ons doel. Samenwerking geeft ook onze kennis en ervaring de ruimte en een groter bereik. Het LCM werkt vanuit 12 verschillende provinciale erfgoed en/of kunstinstellingen.

Middelen

Op basis van de contributie van de leden wordt de jaarlijkse bescheiden exploitatie van de Stichting gerealiseerd. Projecten in het kader van onder andere kwaliteitszorg, ICT en scholing worden met projectsubsidies uitgevoerd.

Activiteiten 2009 - 2012

Standaarden

Het LCM vindt standaarden belangrijk die musea een eenduidige taal geven die het mogelijk maakt kennis, ideeën en ontwikkelingen te delen. Standaarden leiden tot betere en meer toegankelijke services en een duurzamere bedrijfsvoering. Standaarden komen voort uit een gezamenlijk gevoelde behoefte in het werkveld, maar moeten geen dwingend keurslijf worden dat metershoge normen voorschrijft. Het LCM gelooft in standaarden als een flexibel werkinstrument dat ieder op zijn niveau en op zijn situatie kan toepassen.

SPECTRUM

Het LCM zet de komende jaren in op het breed wegzetten van SPECTRUM als hulpmiddel bij het stroomlijnen en opschonen van werkprocessen in musea. Sinds maart 2008 hebben 190 organisaties de licentie voor SPECTRUM ontvangen en het handboek collectiemanagement in Nederland van de LCM website gedownload. Daarnaast hebben ruim 110 personen de licentie ontvangen. Er is geen centrale weg naar succes. Elke organisatie met collecties, kennis, noden en prioriteiten is uniek en daardoor is elke interne procedure uniek. Er zijn wel gemeenschappelijke uitdagingen en succesfactoren waardoor de minimum standaard binnen SPECTRUM een solide basis biedt voor de sector.

Activiteiten 2009 – 2012:

- Het LCM zal samen met de Collections Trust en FARO/ Vlaamse museumconsulenten trainingen aanbieden als 'starten met Spectrum' ter ondersteuning van de inbedding.
- Het LCM wil werken aan een verhoging van het aantal licenties, te beginnen met de geregistreerde musea
- Het LCM wil werken aan afstemming met de Erfgoedinspectie
- Het LCM wil werken aan afstemming met de vernieuwing van het Museumregister
- Het LCM wil werken aan afstemming met de normencommissie Museumregister
- Het LCM wil werken aan versterking met de relatie NMV/ SIMIN/Spectrum

Standaardisatie in ontsluiting

SPECTRUM is een handboek museale bedrijfsvoering en is gemaakt door meer dan 100 professionals uit het Engelse museumveld en samen met onze Vlaamse partner FARO en de Nederlandse Erfgoed Inspectie in het Nederlands vertaald. SPECTRUM bestaat uit twee hoofdonderdelen: Standaard procedures die met en rondom museale objecten worden uitgevoerd, en 467 informatie-eenheden, die een standaard beschrijving van alle mogelijke informatie rondom collecties mogelijk maken. Evenals de vastgestelde trefwoordenlijst zoals

de AAT, zijn de informatie-eenheden van SPECTRUM voor digitalisering en ontsluiting van collecties van levensbelang. Het LCM is licentie houder van SPECTRUM voor Nederland en zal samen met de Vlaamse (FARO) en Engelse (Collections Trust) partners en musea blijven werken aan het optimaal gebruik van SPECTRUM in het museale veld.

Activiteiten 2009 – 2012:

- Het LCM wil werken aan promoten van de 'digitale wegwijzer', informatie eenheden SPECTRUM en Move Invulboek.
- Het LCM wil werken aan het promoten gebruik en verbetering AAT
- Het LCM wil actief het gebruik van het digitale platform:
<http://spectrumstandard.ning.com> bevorderen.

Collegiale kwaliteitszorg

Het LCM is samen met de Museumvereniging initiator van het Nederlands Museumregister, gestoeld op het Engelse Accreditation Scheme. Na de succesvolle afgelopen 10 jaar is het register aan vernieuwing toe. Samen met de Stichting Nederlands Museumregister en de Museumvereniging wil het LCM werken aan een goede evaluatie van het huidige systeem om te komen tot een verbeterd en gebruikvriendelijker kwaliteitsinstrument. Het LCM hecht grote waarde aan internationale afstemmingen en heeft daarom een digitaal discussieplatform gestart voor het uitwisselen van accreditatie en kwaliteitszorg instrumenten.

Activiteiten 2009 – 2012:

- Het LCM wil werken aan het vernieuwen van het Nederlands Museumregister samen met de Stichting Nederlands Museum Register en de Museumvereniging
- Het LCM wil zorgen voor internationale afstemming
- Het LCM wil ijveren voor 'de gratis entree regeling voor kinderen t/m 12 jaar' voor alle geregistreerde musea

Veiligheid

Samen met het Instituut Collectie Nederland en het Kenniscentrum Veiligheid Cultureel Erfgoed (KVCE) werkt het LCM aan de Netwerkaanpak Veiligheidszorg. De landelijke coördinatie ligt bij het LCM. Doel van dit project is om musea, archieven, kerken en (vak)bibliotheken bewust te maken van de mogelijke risico's die zij lopen, zodat zij beter voorbereid zijn op calamiteiten als brand, diefstal en vandalisme. Dit gebeurt middels onderlinge samenwerkingsverbanden en werkbijeenkomsten. Inmiddels doen 9 provincies met in totaal 300 erfgoedinstellingen mee aan de Netwerkaanpak Veiligheidszorg. Het netwerk helpt instellingen bij het opstellen van calamiteitenplannen en ontruimingsinstructies.

Activiteiten 2009 – 2012:

- Het LCM streeft naar invoering in alle provincies
- Het LCM streeft naar blijvende aandacht voor veiligheidszorg in de provincies
- Het LCM stimuleert vervolprojecten op het gebied van veiligheidszorg in de provincies

Scholing

Het LCM heeft een duidelijke eigen richting in haar scholingswerkzaamheden: ze verstevigt het fundament van musea. Basiscursussen van het LCM zijn onderdeel van de kwalificaties van het museumregister. Binnen alle LCM-cursussen staat de praktische toepasbaarheid centraal. De grote in- en uitstroom van medewerkers en vrijwilligers noodzaakt aanhoudend kwalitatief goed aanbod. Samen met de Museumvereniging, Erfgoed Nederland, ICN,

Erfgoed Inspectie, Universiteit van Amsterdam en de Mondriaan Stichting heeft het LCM een afstemmingsoverleg om te zorgen dat een aantal knelpunten de komende jaren worden opgelost:

- Goed aanbod voor het middensegment ontbreekt nu volledig
- Er is behoefte aan een 'cursus op maat' voor nieuwe medewerkers
- Het bestaande aanbod voorziet niet in langere begeleiding en persoonlijke trajecten
- Aparte opleidingsbudgetten zijn er zelden
- Het ontbreekt aan opleidingsplannen binnen de instellingen
- De sector verschuift naar erfgoedbreed, in tegenstelling tot veel aanbod
- Er is weinig aanbod/deskundigheid op digitalisering/ICT
- Er zijn nog weinig mogelijkheden voor mentorschap, intervisie en coaching, junior/senior relaties buiten de eigen instelling
- Er is geen centraal loket voor museaal aanbod

Activiteiten 2009 – 2012:

Het LCM werkt samen met de partners in het veld aan:

- Een centraal loket
- Uitbreiding van het aanbod
- Versterken van scholingsbeleid van de musea

Museuminventarisatie project (MusIP)

MusIP is een instrumentarium, ontwikkeld door het LCM, om de museale deelcollecties in Nederland inzichtelijk en toegankelijk te maken. MusIP helpt musea bij het formuleren van hun collectiebeleid en stimuleert de collectiemobiliteit. Daarnaast zijn er steeds meer organisaties en internationale netwerken geïnteresseerd in de data (provinciale erfgoedsites, Michael+, Europeana, collectiewijzer, Numeric/ Digitale Feiten). Samen met het ministerie van VWS maakt het LCM in MusIP een verdiepingsslag op het gebied van de Tweede Wereld Oorlog.

Activiteiten 2009 – 2012:

Het LCM werkt samen met de partners in het veld aan:

- Het gebruik van data door derden verder stimuleren
- Onderzoek hoe informatie uitgediept en meer structureel geactualiseerd kan worden.
- Het LCM functioneert in een internationaal digitaal platform om de deelcollectiebeschrijvingen erfgoedbreed en internationaal af te stemmen.

Collecties voor iedereen

Het LCM heeft samen met collega's in het veld het 'Masterplan regionale kerncollecties' geschreven, omdat de investeringen van de overheid nog teveel gericht zijn op ondersteuning van incidentele initiatieven en pilotprojecten. Versnippering van kennis en kunde wordt hierdoor geaccentueerd terwijl de houdbaarheid van de resultaten beperkt is. Veel projectresultaten verdwijnen doordat musea de zorg ervoor niet in hun dagelijkse bedrijfsvoering hebben opgenomen. Het LCM pleit voor een duurzame investeringsstrategie in plaats van het streven naar korte termijn resultaten en wil deze kloof dichten.

- Het LCM wil de digitale zelfredzaamheid van musea vergroten.
- Het LCM wil dat toekomstige generaties het diverse aanbod aan landelijk, provinciaal en lokaal erfgoed kunnen vinden, zodat het onderwijs houvast krijgt in haar zoektocht om de geschiedenis lokaal concreet en tastbaar te maken.

Het LCM wil daarom zoeken naar financiering om gedurende acht jaar te werken aan het digitaal toegankelijk maken van de regionale kerncollecties door:

- Digitaliseren van de provinciale, regionale en lokale collecties
- Het bieden van ondersteuning ter vergroting van de zelfredzaamheid van musea.

Het LCM wil musea op deze manier helpen met het digitaliseren van hun collecties en de verankering van kennis en kunde in de eigen organisatie.

Activiteiten 2009 – 2012:

- Het LCM wil in de komende beleidsperiode samen met partners in het veld draagvlak zoeken voor het verder uitwerking van het project: 'Masterplan regionale kerncollecties'

Uitgeverij

Het LCM heeft een bescheiden uitgeverij van syllabi en van het tijdschrift Museumpeil. De uitgaven ontstaan in samenwerking met de Vlaamse museumconsulenten het Vlaamse steunpunt FARO. Het LCM heeft onlangs de laatste in de rij van syllabi uitgegeven, nu zijn alle basistaakgebieden van het museale bedrijf voorzien:

1. syllabus registratie en documentatie
2. syllabus preventieve conservering
3. syllabus museum en publiek
4. syllabus marketing voor musea
5. syllabus bedrijfsvoering in musea
6. syllabus onderzoek in musea

Het LCM wil de syllabi behorende bij de basiscursus 'registratie en documentatie', de syllabus 'museum en publiek' en de syllabus voor 'preventieve conservering' vernieuwen. Daarbij willen we rekening houden met de verschijning van SPECTRUM en zeer informatieve websites zoals het Invulboek.

Meer informatie over het werk van het LCM is te vinden op: www.museumconsulenten.nl